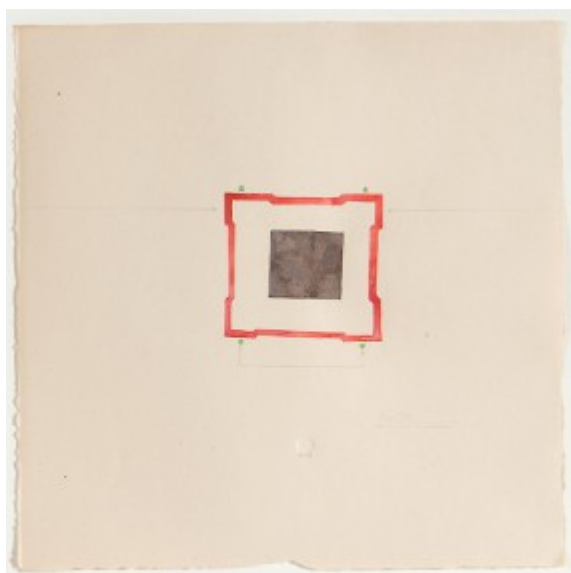


## un petit tour dans la COLLECTION

À la découverte ou la redécouverte de quelques œuvres de la collection du musée. Intéressons nous cette fois à des artistes qui ont intégrés des problématiques liées à l'architecture dans leur travail, abordant les questions de l'habitat, de l'urbanisation, la ville, l'espace, privé ou collectif; et ils sont nombreux.

### Art et architecture 1- dessin

Les œuvres inspirées par l'architecture ne sont pas nécessairement monumentales. Il suffit de regarder le travail de **Philippe Favier** pour s'en convaincre. Dès ses débuts dans les années quatre-vingts, à contre courant de la tendance, il privilégie la miniature. À la manière d'un collectionneur, d'un conteur, il nous entraîne dans son univers peuplé d'images et de souvenirs, d'objets empreints de nostalgies, avec des dessins, peintures et collages. Pour la série *lieux-dits*, un ensemble de onze aquarelles, l'artiste s'inspire de l'architecture et des plans de sa maison-atelier alors en plein aménagement, en 1991, proche de Saint-Étienne. On y voit des formes quasiment abstraites rehaussées de couleurs délicates et aux contours à peine tracés.



Lieux-dits 1991 Aquarelle sur papier 24 x 24 cm

L'artiste britannique **David Tremlett**, privilégie le dessin dans sa pratique, même s'il se définit comme un sculpteur. Lui, préfère aller à la rencontre d'autres lieux. De ses voyages à travers le monde, il rapporte des carnets remplis de souvenirs des pays traversés, paysages, éléments d'architectures.

Il les réinvestit ensuite, dans un vocabulaire de formes et de couleurs, de signes, dans des travaux d'atelier sur papier, ou bien dans ses *Wall Drawings*, dessins muraux parfois gigantesques, réalisés par frottage avec des pigments en poudre. Ces dessins, des formes abstraites colorées rappelant parfois des plans, organisées selon des principes de géométrie, sont réalisés «in situ», à même les murs des salles d'expositions, une manière d'instaurer un dialogue avec l'architecture du lieu.



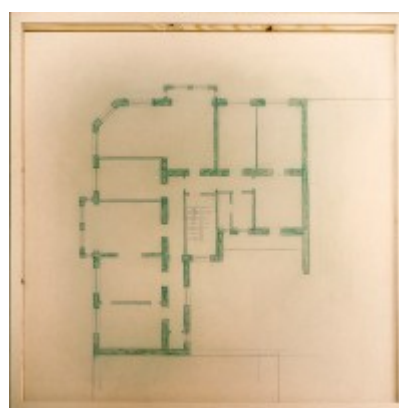
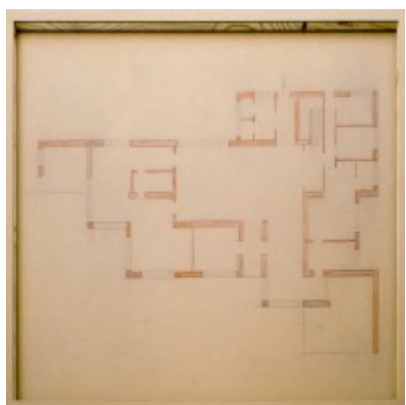
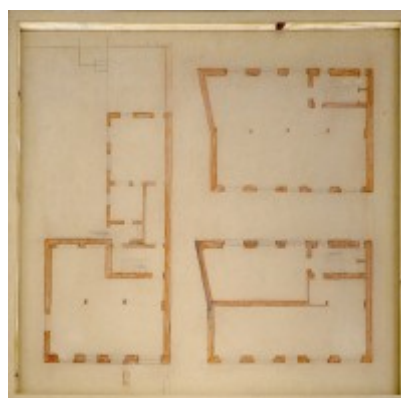
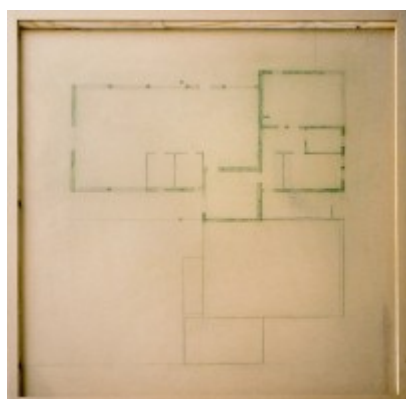
The Mjimwena Ruins 1990 - 1991  
*Pastel sur papier marouflé sur toile*



Maison abandonnée, Portugal, 1993

Dès ses début, alors qu'il est encore étudiant, l'artiste allemand **Thomas Schütte** réalise des maquettes d'architecture. Il va même concevoir, pour son diplôme en art, la maquette de sa propre tombe. Un peu plus tard, il réalise un mémorial en souvenir de membres de la Résistance allemande exécutés par les nazis en 1944 pour sa première commande publique, en 1985, pour la ville de Hambourg.

Dans l'œuvre *Four tables*, de la collection du Musée, **Thomas Schütte** associe dessin et sculpture, architecture et mobilier, plan et élévation en quelque sorte. Quatre tables d'égales forme et dimension présentent sur le dessus chacune un plan. Ces plans sont des éléments biographiques de l'artiste : son premier appartement, son premier atelier, sa première galerie et enfin le premier musée dans lesquels il expose.



Four tables, 1996  
*Ensemble de 4 tables en bois,  
crayon et crayons de couleurs*

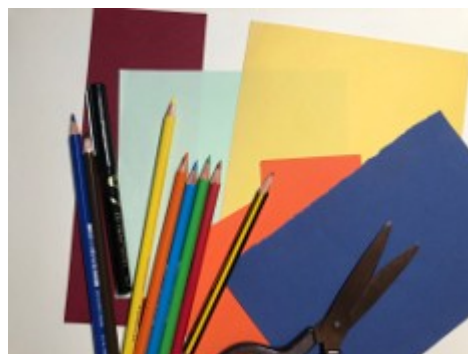
Les tables sont grandes, plus grandes que des tables normales. Elles ressemblent un peu à des tables d'architecte. Près d'elles on se sent tout petit. On est pris d'une envie presque irrésistible d'aller se mettre dessous. Réminiscence de l'enfance où la table devient une cabane, une maison, un refuge. Les quatre tables, identiques, sont de forme simple, répliquable, elles sont réalisées dans un matériau ordinaire et brut. Peut-être une lointaine évocation de la reconstruction des villes allemandes d'après guerre, dans l'urgence, avec ses maisons standardisée, suivant un alignement parfait pour plus d'efficacité. L'histoire personnelle de l'artiste rejoint l'Histoire du pays.



Four tables, 1996  
*Ensemble de 4 tables en bois,  
crayon et crayons de couleurs*

## Atelier dessin/ collage

**matériel:** papier blanc et de couleur, crayon, crayons de couleurs, feutres, ciseaux, colle.



Dessinez le plan d'un lieu que vous connaissez bien, la maison ou la chambre par exemple. Découpez des papiers de couleur pour en simplifier les éléments. Meubles, espaces, escaliers deviennent des petites formes géométriques de couleur, des lignes.

