

Dossier de presse



Visite presse : mardi 28 septembre 2021, à 11h

Inauguration : mercredi 29 septembre 2021, à 18h

Contact: Delphine Verrières-Gaultier – Carré d'Art
Tel. : +33 (0)4 66 76 35 77 – Email : communication@carreartmusee.com
Site web : www.carreartmusee.com

Géographie du palmier

Margaux Fontaine

Colin G.

Steven Le Priol

Audrey Martin

Lydia Rump

Margaux Szymkowicz

Exposition : 29.09 > 19.11.2021

Visite presse : mardi 28 septembre 2021, à 11h

Inauguration-rencontre : mercredi 29 septembre 2021, à 18h

Centre de documentation, Carré d'Art – Musée d'art contemporain

PRESENTATION DU PROJET DE RESIDENCE

Le centre de documentation du musée est d'une richesse insoupçonnée avec plus de 20 000 ouvrages. Il est possible d'y consulter des écrits théoriques mais aussi des revues internationales et catalogues d'exposition provenant du monde entier difficilement accessibles.

Avoir un centre documentaire dans un musée c'est affirmer que le musée, lieu d'expérience esthétique, est aussi, un lieu de recherches scientifiques, un lieu qui donne la possibilité d'élaborer des mises en perspectives historiques pour les historiens d'art et amateurs d'art.

Les ressources de ce fonds sont à la disposition de tous, elles peuvent être le complément d'une visite de la collection ou des expositions temporaires. Il y a le plaisir sensible de se promener dans les allées de la bibliothèque, feuilleter les pages d'un livre, les empiler sur une table qui semble malgré les développements du numérique toujours une alternative aux recherches d'informations faites sur internet.

Le projet de Pamela Artist-run space « Géographie du palmier », permet de revisiter, de rendre vivant à partir de différents regards ce fonds documentaire. Force est de constater que les membres de l'association Pamela sont tous des artistes ce qui confirme que créer aujourd'hui nécessite de se situer par rapport à l'histoire afin de développer une pratique en phase avec les questionnements actuels qu'ils soient artistiques, philosophiques ou politiques. Créer, penser, regarder l'art d'aujourd'hui ne peut se faire que dans la conscience de cette histoire qu'elle soit contemporaine ou plus lointaine.

Jean-Marc Prévost, directeur

PRESENTATION DE GEOGRAPHIE DU PALMIER

Le centre de documentation de Carré d'Art – Musée d'art contemporain est un outil indispensable pour tous les publics : visiteurs du musée, amateurs d'art, étudiants, enseignants, chercheurs, professionnels de la culture, critiques d'art, journalistes...et artistes. Depuis son ouverture en 1993, de nombreux artistes viennent y faire des recherches ou y puiser l'inspiration de façon confidentielle.

Il nous paraissait intéressant de mettre la lumière sur ce travail invisible que font les artistes dans les temps de production d'une œuvre tout en valorisant le fonds documentaire exceptionnel dont ils se servent.

Le centre de documentation de Carré d'Art – Musée d'art contemporain a donc invité en résidence des artistes de l'association Pamela Artist-run space. L'objectif de cette résidence est d'offrir à des artistes de tous horizons, un lieu riche en ressources propice à la recherche, la création, la réflexion, la découverte, l'expérimentation.

La grande contrainte, mais aussi le challenge, était de partir d'un mot de départ (« palmier ») choisi par Pamela Artist-run space et de n'utiliser que les ressources et matériels in situ.

Après plusieurs semaines de travail, les artistes proposent une exploration sensible des ressources qui deviennent des prétextes, des outils, des points de départ d'une création plastique fortement attachée à l'imprimé : le papier, la copie, la photocopie, découpage. Quêtes, enquêtes, recherches, collectes, lectures, relectures,...Différents modes opératoires ont pu s'appliquer pour exploiter le rôle du document, son image, son message, son esthétique.

Les artistes de Pamela Artist-run space ont choisi d'intituler cette restitution « Géographie du palmier », en référence au mot géographie qui désigne la science qui a pour objet la description et l'explication de l'aspect actuel, naturel et humain de la surface de la Terre.

Le résultat artistique de cette étude « géographique » du palmier est très hétéroclite, riche du parcours, de l'expérience, des centres d'intérêts et de la sensibilité de chacun. Certains retiennent le palmier « voyage », d'autre le palmier de l'île refuge, le palmier « symbole » d'un folklore ou d'une histoire post-coloniale, avec toujours l'activité humaine en toile de fond.

Emmanuella Stauron, responsable de la documentation

Composé de 9 artistes, le projet Pamela Artist-run space est un regroupement de pratiques artistiques au sein d'un même atelier. Tous issus d'écoles de Beaux-Arts ou d'écoles d'Arts Appliqués, les artistes de Pamela sont engagés dans un processus de travail identifié et professionnel.

Le projet de Pamela Artist-run space au centre de documentation de Carré d'art-Musée se propose de trouver une forme d'activation de ses ressources.

Le résultat, ni complètement subjectif, ni parfaitement scientifique donne à voir des regards sur ces ressources de la part d'artistes qui peuvent parfois alternativement ou simultanément être aussi enseignants, médiateurs ou critiques. Dans cette idée des moments de médiation entre le public et les artistes intervenants pourraient être organisés.

Une manière détournée de parler de pratiques et d'engagements à travers une matière iconographique et textuelle.

La question des formes sensibles de la recherche est au cœur de ce projet de résidence. L'enjeu ici est plus de donner à voir cette démarche de recherche dans la fragilité de son inachèvement inévitable que de tenter d'en extraire une forme définitive. Photocopies, marque-pages, Post-it, tableaux et reliances y dessinent peu à peu un vocabulaire formel spécifique.

C'est un jeu d'allitération (Pamela, Pam, Palme, Palmier) et l'inscription de cet arbre aussi bien sur le territoire physique qu'imaginaire nîmois qui nous a fait choisir le palmier comme premier prétexte de recherche.

Le palmier est partout et son image ou ses évocations demeurent également entre les pages des ouvrages du centre de documentation du musée, figés comme dans un herbier où il suffisait de les inventer.

Les membres de Pamela Artist-run space

BIOGRAPHIES DES ARTISTES

Margaux Fontaine

www.margaux-fontaine.com

Vit et travaille à Nîmes, France. Diplômée de l'École Supérieure des Beaux-Arts de la Villa Arson à Nice, Margaux Fontaine est une artiste pluridisciplinaire dont la pratique se situe du côté de l'image. Ses recherches témoignent de sa vision du monde d'un point de vue féministe et prônent la toute puissance de la nature sur nos sociétés contemporaines. Empruntant aux symboles de diverses cultures, elle associe les images au travers d'une œuvre « créole » dans un collage d'idées a priori non associables pour recréer un monde idéalisé, non-genré, hors du temps. La figure de la sorcière est centrale dans ce travail comme symbole d'émancipation.

« Margaux Fontaine évoque ce à quoi nous sommes attachés, ce qui nous lie, ce qui nous passionne et nous dévore, nous enferme, nous emprisonne et nous harcèle, dans une forme de militantisme pictural. De même qu'elle se libère du simulacre de l'image par ces figures à la fois engagées, passionnées, charnelles, mystiques et sacrées, elle nous inflige par son acte l'acceptation de nos faiblesses et contradictions pour engager une bataille symbolique : celle de la contemplation de soi pour toucher le sublime et se délivrer de l'oppression du monde. » L. Picaut

Elle a notamment exposé à Paris, Sète, Montpellier, Arles et Zurich, et prochainement à Nîmes dans le cadre d'une exposition au CACN. Son travail sera également visible au MO.CO Panacée, lors de sa prochaine exposition collective *SOL ! La Biennale du territoire*, qui aura lieu à partir d'octobre 2021.

Colin G.

www.colin-g.org

Colin G. a étudié les arts plastiques à l'université, puis à l'école supérieure des Beaux-arts de Nîmes, dont il sort diplômé en 2014.

Dans sa production, il explore des matériaux variés pour ses volumes, et expérimente diverses techniques de dessin, afin de rendre compte de la fatigue de l'individu, de phénomènes sociaux et culturels dans des lieux et territoires particuliers, ou interroge la place de l'homme dans l'écosystème. Régulièrement, il rejoue des processus de travail pseudo-scientifiques (la collecte, l'enquête, le graphique) issus de ses premières études et années d'activité professionnelle, avant 2010.

Steven Le Priol

www.stevenlepriol.fr

Diplômé de l'École Nationale Supérieure d'Arts de Paris-Cergy. Enseignant à l'école supérieure des Beaux-Arts de Nîmes. Représenté par la Galerie Bendana-Pinel Art Contemporain, Paris. Vit et travaille à Nîmes

Le travail de Steven Le Priol explore les notions de réminiscence, d'ambiguïté et de faux-semblants produisant des œuvres où la surface de la fiction agit comme un miroir déformant le réel. Steven Le priol a exposé, entre autres, au CRAC Occitanie à Sète, La ferme du Buisson à Noisiel, a également participé à des événements tels que Art-O-Rama à Marseille ou Drawing-now à Paris et de nombreuses foires en France et à l'étranger.

Audrey Martin

www.audreymartin.eu

Audrey Martin née en 1983, vit et travaille à Nîmes.

Elle est diplômée de la Hear (Haute école des arts du Rhin) depuis 2009.

À travers l'installation, l'objet et l'image Audrey Martin développe une recherche sensible en lien avec l'histoire des sciences. Son travail questionne l'effacement, la disparition, les limites de la perception. Elle a eu l'occasion d'exposer au FRAC et CRAC Occitanie ainsi qu'à la Panacée. Elle a participé au Parcours Saint Germain, à la YIA et à des collectives parisiennes dans des institutions comme la Gaîté Lyrique. Elle a réalisé une résidence au Café Europa en Belgique dans le cadre de la Capitale Européenne de la Culture. Engagée dans un travail d'équipe, elle est active pendant 4 ans au sein du collectif La Glacière, plateforme de recherche et d'échanges avec d'autres artistes, commissaires ou graphistes. Plus récemment, elle forme le laboratoire de recherche *Something in the air* en duo avec l'artiste Claire Andrzejczak et s'engage depuis un an dans le projet Pamela artist-run space.

Lydia Rump

www.lydiarump.com

Née en 1975 à Montpellier. Etudes en arts appliqués et design de mode.

Vit et travaille à Nîmes.

Directrice de publication, revue *Matières Premières*

« À mi-chemin entre objets décoratifs et œuvres d'art, les créations de Lydia Rump sont à l'image de son auteure : protéiformes et inclassables. Tantôt artiste, tantôt designer, elle aime à jouer de son ambivalence et réfute l'étiquette. Formée aux arts appliqués, lorsqu'elle conçoit ses pièces, son attention est davantage portée sur l'objet, le souci de sa forme et le rendu de sa matière. Pourtant, la plasticienne va au-delà de l'attendu, et élargit le spectre d'un simple travail d'ouvrage. » Maya Trufaut

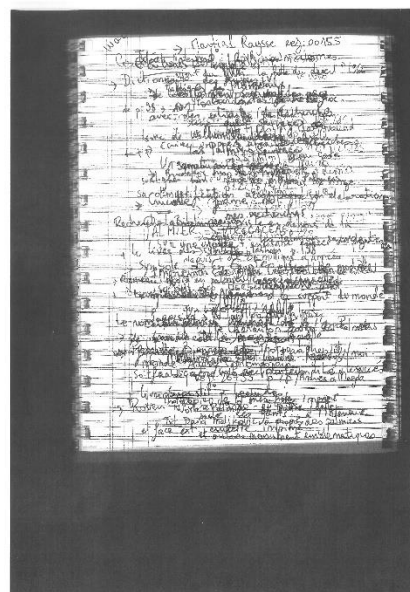
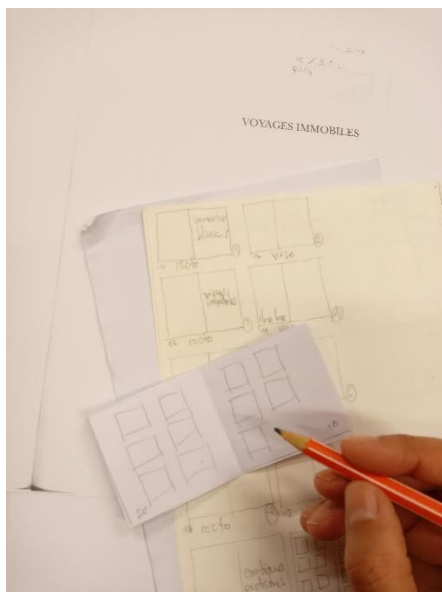
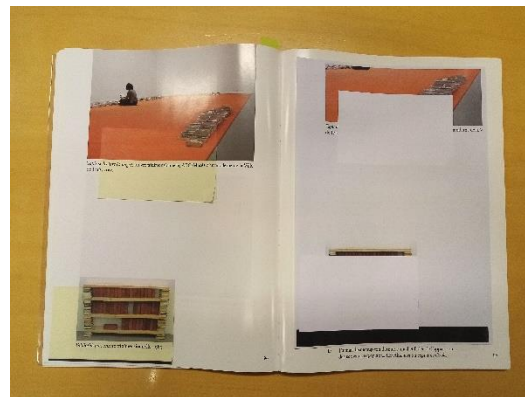
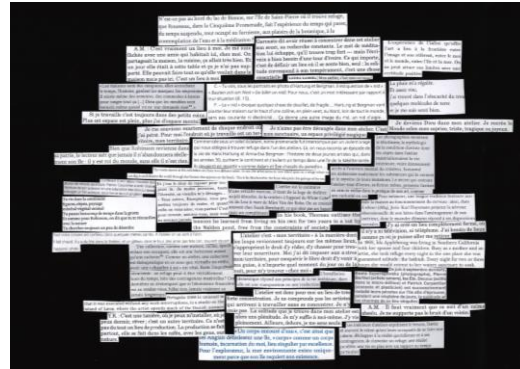
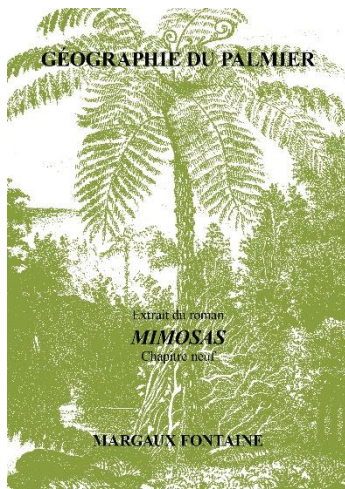
Margaux Szymkowitz

www.allegoriedurien.blogspot.fr

Après un diplôme à l'école supérieure des Beaux-arts de Nîmes, Margaux Szymkowitz mène un projet de résidence collective autour des thèmes de la recherche et l'expérimentation dans la création, ainsi que l'humour comme médium de l'art. Depuis 2017 elle est la directrice artistique de la maison d'éditions Revue *Altitude* qu'elle a fondée. Son approche dans sa création propose un questionnement en lien direct avec les divers aspects du monde et de sa préservation. En opposition à la méthode d'une production systématique, elle alimente son travail par toutes sortes d'observations. Cette position lui permet de créer des objets poétiques dans un environnement proche du laboratoire. De manière plus générale, ses préoccupations se tournent vers l'organique et le jeu populaire. Elle met en confrontation son intuition à des recherches plastiques en proposant une logique où coexistent des réalités physiques et sensibles. Ses différentes étapes sont des ricochets de fabrication et de pensées poétiques.

La main, sa main, est l'outil de ce match immobile.

Visuels disponibles sur demande ou sur le compte presse du site <https://www.carreartmusee.com/fr/>



De gauche à droite, de haut en bas :

- Margaux Fontaine *Géographie du palmier (chapitre neuf)*, extrait du roman *Mimosas*, 2021
- Colin G., *Bribes*, 2021, papier machine
- Steven Le Priol, *Géographie du palmier*, édition, 2021
- Audrey Martin, *Recherche en cours*, extraits, 2021, impressions sur post-it
- Lydia Rump, *jour 6*, 2021
- Margaux Szymkowicz, *Photocopie de toutes mes notes/recherches sur format a4*. 2020-2021

Pamela Artist-run space

Composé de 9 artistes le projet Pamela artist-run space est un regroupement de pratiques artistiques au sein d'un même atelier. Tous issus d'écoles de Beaux-Arts ou d'écoles d'Arts Appliqués, les artistes de Pamela sont engagés dans un processus de travail identifié et professionnel.

Les démarches et les compétences de chacun ouvrent ainsi la voie aux échanges et aux collaborations.

**Juliette Bentahar | Marine Chrétien | Margaux Fontaine | Colin G. | Steven Le Priol |
Audrey Martin | Lydia Rump | Margaux Szymkowicz | Won Jy**

Pamela Artist-run space
6, bis rue Sainte-Catherine
30000 Nîmes
pamelartistrunspace@gmail.com



<https://www.facebook.com/Pamela-artist-run-space-104885051100562/>



[@pamelaartistrunspace](https://www.instagram.com/pamelaartistrunspace)



INFORMATIONS PRATIQUES

Géographie du palmier

Margaux Fontaine
Colin G.
Steven Le Priol
Audrey Martin
Lydia Rump
Margaux Szymkowicz

Exposition 29.09 > 19.11.2021

Visite presse : mar. 28.09.2021, à 11h

Inauguration-rencontre : mer. 29.09.2021, à 18h

Centre de documentation, Carré d'Art – Musée

Place de la Maison Carrée

30000 NIMES

Niveau -1

Horaires d'ouverture : du mardi au vendredi, de 14h à 18h (le matin sur rendez-vous)

Contact : documentation@carreartmusee.com | +33 (0)4 66 76 35 88

site web du musée : www.carreartmusee.com

Portail documentaire : <http://carreartmusee.centredoc.fr>



PAMELA

