



CA



CARRÉ D'ART – NÎMES

MUSÉE D'ART CONTEMPORAIN

[www.carreartmusee.com](http://www.carreartmusee.com)

*Suspension/Stillness*

Etel Adnan  
Trisha Donnelly  
Lili Dujourie  
Suzan Frecon  
Charlotte Posenenske

**DOSSIER DE PRESSE**

**7 décembre 2021-13 mars 2022**

# DOSSIER DE PRESSE

Place de la Maison Carrée. 30000 Nîmes. France. Tél.: 04 66 76 35 70  
www.carreartmusee.com - Email : info@carreartmusee.com

## SUSPENSION / STILLNESS

ETEL ADNAN  
TRISHA DONNELLY  
LILI DUJOURIE  
SUZAN FRECON  
CHARLOTTE POSENENSKA



**Carré d'Art-Musée d'art contemporain de Nîmes**  
Exposition du 7 décembre 2021 au 13 mars 2022

Commissaire de l'exposition: Jean-Marc Prevost

### Sommaire

L'exposition / Biographies / Visuels disponibles pour la presse

Programmation culturelle autour de l'exposition

Informations pratiques

Expositions à venir

---

Les visuels haute définition et dossiers de presse sont téléchargeables en vous connectant à l'espace presse  
de notre site web : <http://carreartmusee.com/fr/espace-presse/>

---

Contact: Delphine Verrières-Gaultier – Carré d'Art  
Tel. : 04 66 76 35 77 – Email : [communication@carreartmusee.com](mailto:communication@carreartmusee.com)  
Site web : [www.carreartmusee.com](http://www.carreartmusee.com)



## L'EXPOSITION

L'exposition présente cinq artistes de différentes générations qui nous amènent à suspendre le temps, nous inclinent à la contemplation. Elle réunit des œuvres importantes récemment entrées dans la collection. Une installation de Lili Dujourie (née en 1941 en Belgique), des sculptures de Charlotte Posenenske (née en 1930 à Wiesbaden, décédée en 1985), Etel Adan (née en 1925 à Beyrouth) ou Trisha Donnelly (née en 1974 à San Francisco) associée à d'autres de leurs œuvres. Les grandes peintures de Suzan Frecon (née en 1941 à Mexico en Pennsylvanie), très rarement présentées en France, dialoguent avec les paysages d'Etel Adnan.



**LILI DUJOURIE**, *Côté Couleurs, Côté Douleurs*, 1969, 120 x 210 x 12 cm

Lili Dujourie et Charlotte Posenenske répondent à la fin des années 1960, chacune à leur façon, à l'orthodoxie du Minimalisme. *Côté Couleurs, Côté Douleurs* (1969) reprend l'approche phénoménologique et la littéralité des formes minimalistes tout en les déjouant avec des références directes à l'histoire de l'art mais aussi au corps et aux sensations. Parallèlement à sa pratique sculpturale elle s'intéressera très tôt à la performance.

**Biographie :** 2020, *Lili Dujourie*, Kohta, Helsinki, Finlande ; 2015, *Folds in Time, Plooien in de tijd*, S.M.A.K. Ghent and Mu.ZEE, Ostend, Belgique ; 2014, *Lili Dujourie*, Leopold-Hoesch-Museum, Düren, Germany ; 2011, *Lili Dujourie – La naturaleza es sabia*, Abadía Benedictina de Santo Domingo de Silos, Burgos, Spain ; 2010, *Lili Dujourie*, La Conservera, Ceuti, Murcia, Spain ; 2008, *Lili Dujourie*, Le Creux de L'enfer, Thiers.



**CHARLOTTE POSENENSKE**  
*Reliefs Serie C*, 1967-2020, 125 x 40 x 40 cm

Entre 1966 et 1968, Charlotte Posenenske conçoit et expose 6 séries de sculptures (A B C D E DW). Elle reprend le processus de fabrication industriel de l'Art Minimal mais en abordant les questions socio-économiques du moment en contournant le marché de l'art. Le prix de vente des œuvres correspond à leur prix de production. Elle expose avec Sol LeWitt, Carl André, Donald Judd et Hanne Darboven mais elle se retire du monde de l'art en 1968 pour poursuivre une thèse de sociologie et s'engager dans le domaine social.

**Biographie :** 2019, Charlotte Posenenske: Travaux en cours, Dia: Beacon, Beacon, New York ; MACBA, Barcelone ; 2012, Dasselbe anders, Düsseldorf, K21, Düsseldorf, Allemagne ; 2011, Charlotte Posenenske. Vierkantrohre, Reliefs, Collection De Papier, Galerie Konrad Fischer, Düsseldorf, Allemagne ; Le même autrement - Le même, mais différent, Galerie Nelson-Freeman, Paris ; Dasselbe anders / Immer dasselbe 2012 Charlotte Posenenske et Peter Roehr, Kunsthau Wiesbaden, Allemagne ; 2010, Charlotte Posenenske / Peter Roehr, Maison Konstruktiv, Zurich, Suisse.





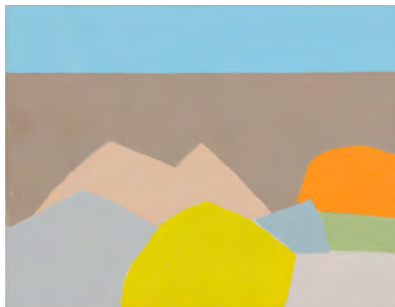
**SUZAN FRECON**

*Stone cathedral*, 2019, 275,6 x 222,6 cm

© ADAGP, Paris 2021

Depuis cinq décennies, Suzan Frecon réalise de grandes peintures abstraites et des œuvres sur papier qui sont à la fois minimalistes et expressives. Réalisées au cours de longues périodes de temps, les tableaux témoignent de l'activité de peindre. Les mélanges de pigments révèlent un usage sensible, tactile de la couleur où apparaissent des contrastes entre les surfaces mates et brillantes. Ses compositions sont caractérisées par la présence de formes courbes souvent asymétriques. Ces surfaces colorées sont reprises dans les différentes compositions et évoluent de tableaux en tableaux, se répondent rythmiquement les unes aux autres.

**Biographie :** 2020, *Suzan Frecon: oil paintings*, David Zwirner, New York; 2019 *Julia Haft-Candell / Suzan Frecon*, parrasch heijnen gallery, Los Angeles; 2018, *Suzan Frecon*, David Zwirner, Hong Kong; 2014, *Ruth Laskey & Suzan Frecon*, Ratio 3, San Francisco; 2013, *Suzan Frecon: paper*, David Zwirner, New York; *Suzan Frecon: paper*, Lawrence Markey, San Antonio, Texas; 2008, *form, color, illumination: Suzan Frecon painting*, The Menil Collection, Houston, Texas; Kunstmuseum Bern, Suisse



**ETEL ADNAN**

*Sans titre*, 2013, 35 x 45 cm

Les peintures d'Etel Adnan, le plus souvent de petit format, sont également des variations chromatiques sur les mêmes motifs. Ses compositions abstraites révèlent l'horizon, le soleil, des paysages maritimes ou le Mont Tamalpais près de San Francisco. La palette colorée, d'une intense luminosité, nous fait entrer dans un monde élégiaque. Marquée par l'exil et le traumatisme de la guerre au Liban elle n'a de cesse de créer en traversant les langues et les continents pour être aujourd'hui une des voix essentielles du Moyen Orient.

**Biographie :** 2020, *The uprising of colors*, Sfeir-Semler Gallery, Beirut, Liban ; *Départ*, Institute of Modern Art, Nuremberg, Allemagne; 2019, *Etel Adnan et les Modernes*, MUDAM, Luxembourg ; *Each Day Is A Whole World*, Aspen Art Museum, Colorado; *New Work: Etel Adnan*, SFMOMA, San Francisco; *Etel Adnan*, Zentrum Paul Klee, Bern, Suisse; 2018, *A Yellow Sun A Green Sun A Yellow Sun A Red Sun A Blue Sun*, Massachusetts Museum of Contemporary Art, Massachusetts; *Etel Adnan: Tout ce que je fais est mémoire*, Château La Coste, Le Puy-Sainte-Réparate; 2016, *Etel Adnan*, Institut du monde arabe, Paris; 2015, *Etel Adnan*, Irish Museum of Modern Art, Dublin.



**TRISHA DONNELLY**

*Untitled*, 2014, vidéo, dimensions variables

De la performance à la projection vidéo en passant par le dessin et l'installation sonore, Trisha Donnelly emploie l'ensemble ces techniques pour créer ce qu'elle appelle une sculpture ou « une situation sculpturale ». Réduisant l'information issue de conventions visuelles et linguistiques, elle invite le spectateur à attiser son intuition, sa mémoire, laisser libre cours à de libres associations d'idées. L'image numérique projetée en grand format, *Sans titre*, 2014, est à la fois une image hermétique et sensible qui résiste à l'appropriation. A l'opposé de la consommation des images elle invite le spectateur à s'arrêter, succomber à la magie, perdre ses repères.

**Biographie** : 2021, Galerie Eva Presenhuber, Zurich, Suisse; 2019, The Shed, New York; Matthew Marks Gallery, New York; 2018, Air de Paris, Paris ; 2017, Wolfgang Hahn Prize, Museum Ludwig, Cologne; 2016, Fondation Serralves, Porto; 2015, *Number Ten : Trisha Donnelly, Julia Stoschek*, Collection, Düsseldorf; 2014, Serpentine Gallery, Londres; 2013, *New Work: Trisha Donnelly*, SF Moma, San Francisco; 2011, *Trisha Donnelly : Recipient of 2010 LUMA Award*, Villa des Alyscamps, Arles; 2010, Portikus, Frankfurt Am Main; Center for Contemporary Art, CCC Kitakyushu.

# CYCLE « PLACE(S) DES FEMMES » PROGRAMMATION CULTURELLE

## I. FILM

Documentaire sur **Louise Bourgeois**

Film : *Louise Bourgeois : l'araignée, la maîtresse et la mandarine*

Mardi 1 février (horaire à confirmer) - Cinéma Le Sémaphore. Nîmes

Un documentaire sur la vie et la carrière de Louise Bourgeois, un exemple de femme artiste dont la riche création fut invisibilisée pendant des années.

Séance précédée d'une présentation et d'un temps d'échanges par Fabien Garcin, responsable du service culturel de Carré d'Art - Musée.

## II. CONFÉRENCE

Conférence de **Géraldine Gourbe**

Mardi 8 mars 2022 - 18h30 à 20h.

Gratuit - Salle de conférence de Carré d'Art - Sans réservation - Dans la limite des places disponibles

Déeses, amazones, sorcières, prêtresses... Géraldine Gourbe vient questionner la représentation des femmes dans l'art contemporain, y compris dans la collection même de Carré d'Art - Musée.

Géraldine Gourbe est philosophe, critique et commissaire d'art. Elle est spécialiste de la scène artistique de la Californie du sud, de l'histoire des pédagogies radicales et du féminisme inclusif.

## III. VISITES THÉMATIQUES

**Visites *Femmes invisibles***

L'équipe de médiation du musée vous propose des **visites commentées** de l'exposition *Suspension / Stillness* en suivant un angle d'entrée féministe, permettant de retracer le parcours des artistes.

Visites commentées à 15h

Samedi 5 mars - dimanche 6 mars

Samedi 12 mars - dimanche 13 mars

Visite à 3 euros en supplément sur le prix d'entrée.

# INFORMATIONS PRATIQUES

(sous réserve de modifications d'ordre sanitaire)  
Ouvert du mardi au dimanche inclus de 10h à 18h

!!! Port du masque obligatoire dans les salles !!!

Carré d'Art–Musée d'art contemporain. Place de la Maison Carrée. 30000 Nîmes  
Tél : 04 66 76 35 70 - Email : [info@carreartmusee.com](mailto:info@carreartmusee.com). Site web : [www.carreartmusee.com](http://www.carreartmusee.com)

## Tarifs

Entrée de l'exposition temporaire + collection permanente + Project Room : Tarif plein : 8 €; Tarif réduit\* : 6 €  
Entrée de la collection permanente + Project Room : Tarif plein : 5 €; Tarif réduit\* : 3 €

### 1er dimanche du mois

Exposition temporaire seule - Tarif plein : 8 €; Tarif réduit\* : 6 € / Collection permanente + Project Room : gratuit

\* Tarifs réduits : groupes de plus de 20 personnes, demandeurs d'emploi et étudiants (sur présentation d'un justificatif), adhérents des associations des Amis des Musées de la Région Occitanie.

GRATUITES (sur présentation de justificatif) : voir <http://carreartmusee.com/fr/infos-pratiques/>

## Visites guidées : Départ accueil Musée, niveau + 2

(tarif unique ajouté au droit d'entrée) : 3 €

### Individuels

- Tous les samedis et dimanches à 15h
- Pendant les vacances scolaires, tous les jours à 15h
- Le premier dimanche de chaque mois visites commentées à 15h et 16h30 (comprise dans le droit d'entrée)

Groupes non scolaires Uniquement sur rendez-vous. Contact Sophie Gauthier (04 66 76 35 74)

## Atelier d'expérimentation plastique : Pour les enfants de 6 à 12 ans, sur rendez-vous. Contact : Sophie Gauthier (04.66.76.35.74)

Individuels (tarif : 5 €) de 14h à 16h certains mercredis et pendant les vacances.

Groupes : Du mardi au vendredi sur rdv. Tarifs voir <http://carreartmusee.com/fr/infos-pratiques/>

## Stages adultes

(tarif : 5 €) De 10h à 13h les 18 décembre, 22 janvier, 5 février et 12 mars

Sur inscription ; RDV à l'atelier du musée de Carré d'Art. Aucun niveau exigé

---

## Centre de documentation en art contemporain, niveau -1

Du mardi au vendredi, de 14h à 18h ; le matin sur rendez-vous

04 66 76 35 88 - [documentation@carreartmusee.com](mailto:documentation@carreartmusee.com)

Catalogue en ligne : <http://carreartmusee.centredoc.fr/opac/>

# EXPOSITIONS A VENIR

## EMMANUELLE HUYNH – JOCELYN COTTENCIN

### De vertical, devenir horizontale, étale

+ 3 aile nord (du 23 novembre 2021 au 13 mars 2022)

Emmanuelle Huynh et Jocelyn Cottencin ont initié en 2014 une recherche s'intéressant aux territoires urbains à partir de gestes et de mouvements, à l'histoire et aux présents des lieux. Le premier chapitre de cette série de portraits de villes, est celui de New York « A Taxi driver, an Architect and the High Line » (2016), le second celui de Saint Nazaire « Nous venons de trop loin pour oublier qui nous sommes » (2019). Au travers des modalités de rencontres avec les habitants et les énergies présentes sur place, ils collectent des paroles et prolongent des gestes, des mémoires, engagent des actions, des expériences. Emmanuelle Huynh et Jocelyn Cottencin viennent de disciplines différentes, pour la première la danse et la performance, pour le second les arts visuels, le graphisme, le film mais ils partagent des questions récurrentes dans leurs travaux respectifs qui trouvent dans cette collaboration un territoire d'amplification et d'expérimentation.

## NAIRY BAGHRAMIAN

### *Coude à coude*

+ 3 (du 15 avril au 18 septembre 2022-Dates à confirmer)

Depuis une vingtaine d'années, Nairy Baghramian crée des sculptures, des photographies et des dessins qui examinent les liens entre architecture, objets quotidiens et corps humain, remettant en cause les idées préconçues sur le fonctionnel, le décoratif, l'abstrait, le domestique et le féminin. Les sculptures de Nairy Baghramian affichent fièrement leurs protubérances, cavités, taches, éclaboussures, membres et prothèses, pour mettre à mal les notions traditionnelles de volume, masse, forme et théâtralité qui ont façonné l'histoire de la sculpture. Pour sa première exposition dans un musée français, intitulée *Coude à Coude*, Nairy Baghramian noue un dialogue entre l'architecture de Carré d'art et un ensemble d'œuvres spécialement choisies à cette fin. Sur un parcours de plusieurs salles, les murs, les encadrements de portes et les couloirs participent autant à la scénographie que les œuvres elles-mêmes.

## GLENN LIGON

+ 2 (du 17 juin au 20 novembre 2022-Dates à confirmer)