

# CARRÉ D'ART – MUSÉE D'ART CONTEMPORAIN DE NÎMES, EN PARTENARIAT AVEC LE LITHUANIAN NATIONAL MUSEUM OF ART, PRÉSENTE DEUX EXPOSITIONS DES ARTISTES LITUANIENNES ALEKSANDRA KASUBA ET MARIJA OLŠAUSKAITĖ

Du 25 octobre 2024 au 23 mars 2025,  
et dans le cadre de la Saison 2024 de la  
Lituanie en France, Carré d'Art – Musée d'art  
contemporain de Nîmes consacre  
deux expositions monographiques aux  
artistes lituaniennes contemporaines :  
Aleksandra Kasuba et Marija Olšauskaitė.

*Imaginer le futur est la première exposition  
importante en France, mais aussi en  
Europe, de l'artiste pionnière Aleksandra  
Kasuba (1923-2019) connue pour  
sa pratique pluridisciplinaire au seuil  
du design, de l'architecture  
et de l'art expérimental.*

*The Softest Hard de l'artiste Marija  
Olšauskaitė (née en 1989 à Vilnius)  
présente plusieurs œuvres en verre dans  
le Project Room au 2<sup>e</sup> étage de Carré d'Art,  
oscillation entre les traditions de l'artisanat  
et de l'ornement et le rôle social  
de la sculpture.*

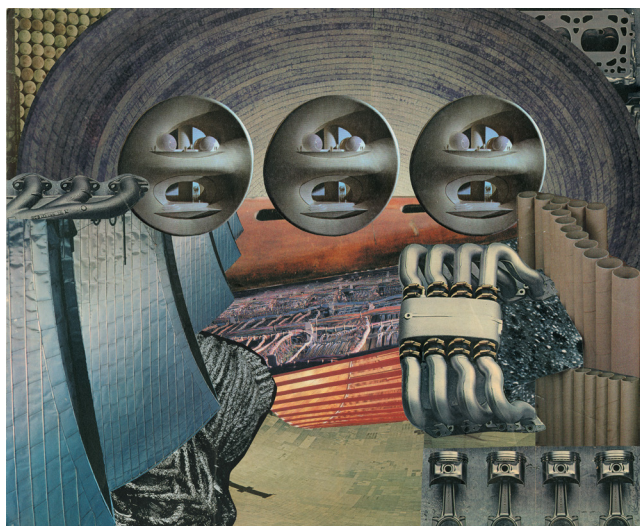


© Stéphane Ramillon - Ville de Nîmes

# IMAGINER LE FUTUR

## ALEKSANDRA KASUBA

COMMISSAIRE DE L'EXPOSITION - ELONA LUBYTĖ  
3<sup>E</sup> ÉTAGE DE CARRÉ D'ART



*Shell Dwellers. I – XII*, 1989. Paper, collage, 35 × 43,5 cm.  
The Lithuanian National Museum of Art.

L'artiste américaine d'origine lituanienne Aleksandra Kasuba était une **visionnaire de l'ère de l'exploration spatiale au XX<sup>e</sup> siècle**. La rétrospective de son œuvre est construite comme un récit lumineux et inspirant sur les pertes et les possibilités, ainsi que sur les futurs qui émergent face à des temps turbulents.

Il s'agit de l'histoire de Kasuba, qui a été forcée de fuir son pays d'origine après la Seconde Guerre mondiale et d'émigrer aux États-Unis. Elle a étudié la sculpture et le textile à l'école des arts de Kaunas et à l'académie des arts de Vilnius, en Lituanie. En 1944, à la suite des occupations nazies et soviétiques, elle a fui le pays avec son mari sculpteur et s'est retrouvée dans un camp de personnes déplacées en Allemagne jusqu'en 1947, date à laquelle le couple s'est installé aux États-Unis. En 1963, elle s'est installée à New York et est devenue une artiste qui crée des environnements spatiaux visionnaires faits de **tissus tendus** ; **une histoire sur un futur imaginaire sans angle droit comme un habitat pour l'âme errante**.



*Spectrum. An Afterthought*, 1975–2014. Tissu synthétique, lampes au néon, filtres colorés, acier, aluminium, contreplaqué, plastique. 400 x 1056 x 539 cm.  
The Lithuanian National Museum of Art. Photo by Antanas Lukšėnas.



Aleksandra Kasuba est surtout connue pour ses œuvres à grande échelle dans les espaces publics et ses environnements textiles architecturaux. Les Space Shelters de Kasuba, des environnements faits de tissu et sans angle à quatre-vingt-dix degrés, témoignent de son désir d'harmoniser l'homme, la nature et la technologie.

L'exposition présente les œuvres et une archive de documents donnés par l'artiste au Musée national d'art de Lituanie en 2014-2019. Les originaux de ces documents sont conservés aux Archives of American Art, Smithsonian Institution, à Washington, D.C. L'exposition est complétée par des contributions des amis de l'artiste - un parfumeur Danutė Pajaujė Anonė, l'actrice et cinéaste Pola Chapelle, l'artiste Fluxus George Maciunas et le réalisateur de films d'avant-garde Jonas Mekas.



*Live-In Environment*, 43W90, NYC. 1971-1972. Digital Archive of Aleksandra Kasuba, The Lithuanian National Museum of Art, Estate of Aleksandra Kasuba.



Aleksandra Kasuba dans l'un de ses premiers environnements de contemplation. 1970. Exposition "Contemplation Environments", commissaire Paul J. Smith. 1970. Museum of Contemporary Crafts in New York. Digital Archive of Aleksandra Kasuba, The Lithuanian National Museum of Art, Estate of Aleksandra Kasuba.





## THE SOFTEST HARD MARIJA OLŠAUSKAITĖ

COMMISSAIRE DE L'EXPOSITION  
JEAN-MARC PREVOST  
PROJECT ROOM - 2<sup>E</sup> ÉTAGE DE CARRÉ D'ART

Marija Olšauskaitė est une artiste basée à Vilnius. Elle utilise divers modes de collaboration et explore les thèmes des relations, de l'ouverture, de l'intimité et de l'appartenance. Cette exposition s'intéresse à sa longue affinité avec le verre. Elle réalise des formes qui semblent toujours dans un état de transformation en utilisant des matériaux conventionnels ou plus contemporains comme le silicone.

Les paravents de verre produits pour cette exposition renvoient aussi à l'espace domestique, à ce qui peut être rendu visible, à la fragilité des relations.

*Ponds* est un ensemble de grandes sculptures de verre horizontales. Généralement la production de verre nécessite une table lumineuse pour discerner les imperfections. Dans ce cas sont repensés les rapports entre forme et fonction, les formes devenant impraticables, l'instrument étant transformé en un objet mystérieux faisant penser à un bloc de glace translucide et lumineux.

*Never act in Haste (Baby)*, 2024.

Verre, charnières.

Vue de l'installation de l'exposition *Never Act in Haste*, PM8/Francisco Salas.  
Photo : Francisco Salas



*Softeners*, 2019.

Silicone.

Vue de l'installation de l'exposition *Witness on our Behalf* au CAC, Vilnius.  
Photo : Rasa Juškevičiūtė



*Ponds*, 2023.

Verre, découpe au jet d'eau, ponçage, lumières par Martynas Kazimierenas  
Vue de l'installation de l'exposition *Sekretas* au Kunstverein, Graz, 2023.  
Photo : kunst-dokumentation.com

Nombreuses sont ses œuvres faisant référence à la florissante production de verre en Lituanie. L'artiste continue à travailler avec les verriers des entreprises encore actives. Elle a récupéré des plaques de verres colorés de l'entreprise Raudonoji Ausra active jusque dans les années 1990 qui étaient utilisées pour faire des vitraux. Des ouvriers les avaient sorties clandestinement de l'usine, ce qui lui a permis d'en acheter et de les collectionner pour leur donner une nouvelle vie. On les retrouve dans la série de paravents de verre *Never Act in Haste*.

Les sculptures de Marija Olšauskaitė semblent avoir une vie propre, passer par un processus alchimique aléatoirement de l'état liquide à l'état solide. Ces formes qui peuvent parfois sembler venir tout droit du futur sont des objets qui interrogent les sensations que nous pouvons ressentir face à elle et nous obligent à penser comment nous les partageons. Comme elle le dit, tous les objets de l'exposition ont des jumeaux, des frères ou des sœurs dans une dynamique familiale. Ils sont en dialogue les uns avec les autres.

Présentées au même moment que la rétrospective des œuvres d'Aleksandra Kasuba, les œuvres de Marija Olšauskaitė poursuivent les idées de son aînée qui avait conçu l'architecture comme un moyen de penser et réinventer les relations humaines, affirmer le rôle social de l'architecture et de l'art.



GOVERNMENT  
OF THE REPUBLIC  
OF LITHUANIA



**CONTACTS PRESSE**  
**AGNÈS RENOULT COMMUNICATION**

+ 33 (0)1 87 44 25 25 · [www.agnesrenoult.com](http://www.agnesrenoult.com)

Presse nationale :  
Saba Agri – [saba@agnesrenoult.com](mailto:saba@agnesrenoult.com)

Presse internationale :  
Miliana Faranda – [miliana@agnesrenoult.com](mailto:miliana@agnesrenoult.com)