

De la maternelle à l'université, le service éducatif vous accueille en visite commentée ou libre.

Carré d'Art - Musée d'art contemporain de Nîmes consacre deux expositions monographiques aux artistes brésiliens contemporains : Lucas Arruda et Ivens Machado, dans le cadre de la Saison 2025 du Brésil en France.

**L'équipe reste à votre écoute pour toute adaptation de votre visite avec une médiatrice en lien avec vos objectifs pédagogiques de la discipline enseignée.**

Le service de médiation et d'animation propose aux enseignants des ateliers et visites en **arts plastiques** à destination des élèves du **cycle 1, 2 et 3**. Ces ateliers combinent une visite de l'exposition, suivie d'un atelier de pratique plastique.

Ce dossier pédagogique propose des pistes de travail en lien avec les visites guidées et ateliers

**\_la lumière**

**\_\_la matérialité de la peinture**

**\_\_\_le paysage**



Lucas Arruda à son atelier



*Sans titre*, de la série *Deserto-Modelo*, 2023, huile sur toile, 30 x 37 cm.

## DANS LES PROGRAMMES D'ARTS PLASTIQUES

### | Cycle 2 |

#### **La représentation du monde**

Prendre en compte l'influence des outils, supports, matériaux, gestes sur la représentation en deux ou trois dimensions

#### **L'expression des émotions**

Expérimenter les effets des couleurs, des matériaux, des supports...en explorant l'organisation et la composition plastiques

### | Cycle 3 |

**La matérialités de la production** plastique et la sensibilité aux **constituants de l'œuvre** : les qualités physiques des matériaux, les effets du geste et de l'instrument, la matérialité et la qualité de la couleur

### | Cycle 4 |

**La matérialité de l'œuvre**, l'objet et l'œuvre : la transformation de la matière, les qualités physiques des matériaux, l'objet comme matériau en art

### | Lycée |

**La matière, les matériaux et la matérialité de l'œuvre**

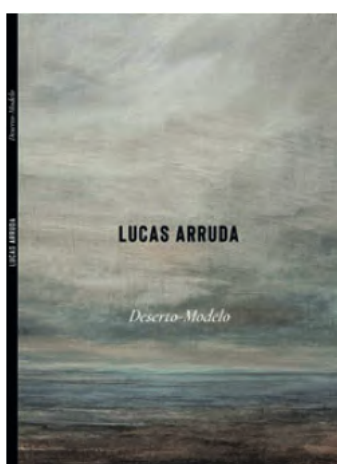
#### **BAC session 26**

Nature à l'œuvre

## + Le paysage, révélé par la lumière, un espace de méditation

Lucas Arruda, né en 1983 à São Paulo, peint essentiellement des paysages de mémoire, sans image, sans motif devant soi. Sa touche subtile, par retrait de la matière, révèle la lumière, qui traverse aussi une installation *in situ*.

### CATALOGUE D'EXPOSITION



« Une brume épaisse s'étend sur le monde, avalant ses contours, brouillant l'horizon, suspendant le temps. La mer repose, immobile, sa surface figée interrompue seulement par les chuchotements intermittents des vagues. Le rivage, incertain, semble sur le point de se former lui-même. On est confronté à une lumière imprécise, une clarté diffuse qui gomme les différences plutôt que de définir des formes. C'est l'instant avant que la perception se stabilise, avant que l'œil puisse revendiquer ce qu'il voit. »

Germano Dushá

Extrait du catalogue de l'exposition *Deserto-Modelo*, p. 6..

### VOCABULAIRE

#### LUMIÈRE

Lumière, chaude, diffuse, douce, lointaine, oblique, profuse, tamisée, vacillante, verticale, vive; auréole, cercle, champ, degré, effet, excès, faisceau, filet, flot, foyer, gerbes, goutte, halo, impression, intensité, jets, nappe, océan, rais, rayon de lumière

#### PAYSAGE

Vue d'ensemble, qu'offre la nature, d'une étendue de pays, d'une région.

#### RETRAIT

Retirer, ôter, enlever, extraire, graver, inciser, toucher, effleurer, froter, révéler

#### ENCAUSTIQUE

Technique utilisée dans l'Antiquité, consistant à détremper les couleurs dans la cire fondue.

### PROPOS DE L'ARTISTE

#### Quelle est l'origine du titre *Deserto-Modelo* ?

« La première fois que j'ai utilisé le nom *Deserto-Modelo*, c'était pour une exposition à Buenos Aires en 2010. {...} J'ai toujours pensé que mon travail avait quelque chose à voir avec João Cabral de Melo Neto (Poète brésilien), mais je n'avais jamais été capable d'identifier exactement les liens. Puis je suis tombé sur un vers d'un poème: « où des ingénieurs, armés / de projets bénis, / ont réussi à / construire / un modèle entier de désert ». Et cette phrase a continué à résonner : « un désert modèle ». Ce qui m'est resté à l'esprit, c'est l'idée du désert en tant que projet, presque comme une feuille blanche où tout geste, toute interférence est susceptible d'avoir une grande signification. Mon travail depuis lors a été *Sans titre*, de la série *Deserto-Modelo*. Cela inclut non seulement les paysages et les monochromes, mais aussi les peintures de la forêt atlantique, les diapositives 35 mm et celle sur le mur avec des carrés de peinture et de lumière. Ce titre couvre toujours ce que je fais. Et le répéter est logique, car cela fait partie de la même recherche. L'absence de titre souligne le fait qu'il n'y a pas de spécificité de temps et de lieu dans les paysages, donc toute référence à l'espace et au temps est suspendue. »

Interview de Lucas Arruda par Lilian Tone  
 In cat. Expo. Fundação Iberê Camargo, 2021.



*Sans titre*, de la série *Deserto-Modelo*, 2018, huile sur toile, 24 x 30 cm.



Gaspard David FRIEDRICH, *Moine face à la mer*, 1809, huile sur toile, 110 x 172 cm, nationalgalerie, Berlin.



William TURNER, *Paysage avec une rivière et une baie dans le lointain ou Confluent de la Severn et de la Wye*, vers 1845, 94 x 124 cm, musée du Louvre.



Mark ROTHKO, No. 44, 1955, huile sur toile, 207 x 109 cm, Walkerart, Minneapolis.

DANS LA COLLECTION



Etel ADNAN, *Sans titre*, 2013, huile sur toile, 38 x 48 cm.

LUCAS ARRUDA



*Sans titre*, de la série *Deserto-Modelo*, 2020, huile sur toile, 30 x 37 cm.



*Sans titre*, de la série *Deserto-Modelo*, 2021, huile sur toile de lin, 96 x 115 cm.

+ Pour compléter ce dossier pédagogique, le service éducatif recommande la lecture du texte de salle, ainsi que le dossier de presse qui vous sera transmis lors de la réservation d'une visite avec votre classe.



De la série *Deserto-Modelo*, 2019, installation, détail.

**SLOW LOOKING | Proposition | S'asseoir, observer, ralentir, recentrer le regard. Vivre l'instant et l'expérience.**

« Dans cette œuvre, un carré de lumière est projeté au-dessus d'un carré peint sur le mur. La relation symbiotique entre les deux crée une juxtaposition subtile qui intrigue. La lumière et les pigments enchevêtrés génèrent une tension fragile, les carrés jumeaux, présentés comme deux corps distincts, étant connectés l'un à l'autre en une fusion nuancée qui provoque un sentiment de mystère intimement lié à l'incarnation de la lumière. {...} L'œuvre, résistant à toute brusquerie, requiert une observation prolongée. »

Germano Dushá

Extrait du catalogue de l'exposition *Deserto-Modelo*, p.12..

**CONFRONTER LES IMAGES**

La seule vidéo de l'artiste *Neural corner* peut être mise en relation avec la représentation des : *Descente de croix* ou de *Déposition* d'artistes flamands ou italiens de la Renaissance.

Vidéo du combat en entier : [https://www.youtube.com/watch?v=xX-DNMYPOR8&ab\\_channel=RealTime1960s](https://www.youtube.com/watch?v=xX-DNMYPOR8&ab_channel=RealTime1960s)



*Neural corner*, 2018, vidéo, NB, son, 4'27.



Hans MEMLING, *Déposition*, v.1490.



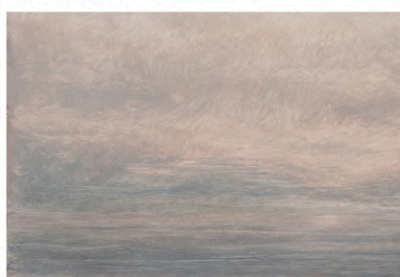
**ENGLISH THROUGH ART**

Vidéo en anglais sur le processus de création de l'artiste et ses influences (2'51")

<https://youtu.be/dny7p0tMIX8?feature=shared>

Exposition contemporaine

Lucas Arruda *Qu'importe le paysage*  
Jusqu'au 20 juillet 2025



Lucas Arruda (1983)  
Untitled (from the *Deserto-Modelo* series), 2023

Cette exposition, est en écho, avec *Qu'importe le paysage*, présentée au musée d'Orsay jusqu'au 20 juillet 2025, qui montre un dialogue visuel et complémentaire entre les peintures de Lucas Arruda et celles de Claude Monet, dans la galerie impressionniste. L'un représente de mémoire, l'autre sur le motif. <https://www.musee-orsay.fr/fr/agenda/expositions/lucas-arruda-quimporte-le-paysage>

**EN CE MOMENT AU MUSÉE D'ORSAY**

Dans *Court traité du paysage*, 1997, Alain ROGER indique que l'artiste fabrique le paysage, en soit une idée culturelle de la nature. L'être humain est un être de culture. La montagne Saint Victoire devient paysage grâce aux séries de peintures de Paul Cézanne. Claude Monet propose une idée de nature à travers sa série Les Nymphéas. L'art « fabrique » des modèles, des stéréotypes, des visions de paysages. « Notre regard, artialise le pays en paysage. » (p. 27) Tout le contraire chez Lucas Arruda qui peint d'après mémoire. L'extrait ci-dessous permet d'approfondir le rapport entre la représentation et la nature, dans le prolongement de la réflexion sur l'imitation de la nature.

« Chapitre premier  
 NATURE ET CULTURE  
 LA DOUBLE ARTIALISATION

Voilà plus de deux millénaires que l'Occident est victime d'une illusion, érigée en dogme : l'art est, doit être une imitation parfaite ou parachevée de la nature. Telle serait sa fonction, sa dignité, sa raison d'être. Je n'envisagerai pas les avatars d'un tel principe, depuis les Grecs jusqu'à la fin du XIXe et je me bornerai à rappeler que ce « concept usé de l'imitation de la nature' » s'énonce et s'inscrit dans une ère et une aire au demeurant limitées. Les autres cultures l'ignorent ou le dédaignent, et c'est, précisément, la découverte et l'exploration des sociétés préhelléniques, orientales, « archaïques », etc., qui nous ont permis et contraints de revisiter notre propre passé artistique et de réviser ce préjugé millénaire.

**Même en Occident, si l'on excepte la peinture et la sculpture, les arts ne furent jamais imitatifs**, à moins de supposer, contre l'évidence, que le langage, poétique ou non, est mimétique, pour ne point évoquer l'architecture et la musique. La peinture, d'ailleurs, dément son propre dessein, alors même qu'elle se prétend « réaliste » ou « naturaliste ». Commentant les maîtres hollandais du XVIe, chez lesquels la figuration semble avoir atteint sa perfection mimétique, **Hegel souligne justement que cette représentation est travaillée par la négativité, ne serait-ce que par l'abolition de la troisième dimension et le transfert de l'objet – nature morte ou paysage – dans un élément abstrait, la toile. Le seul fait de la re-présenter suffit à arracher la nature à sa nature. Si fidèle qu'elle se veuille, l'image picturale est « une sorte de raillerie et d'ironie, si l'on veut, aux dépens du monde extérieur »**. Il n'y a plus guère que les peintres du dimanche et les amateurs de chromos pour évaluer leur ouvrage à l'aune de la ressemblance.

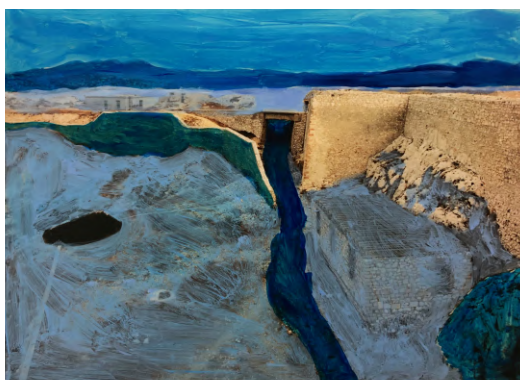
**L'artiste, quel qu'il soit, n'a pas à répéter la nature – quel ennui, quel gâchis! –, il a pour vocation de la nier, de la neutraliser, en vue de produire les modèles, qui nous permettront, à rebours, de la modeler.** « Je rature le vif », écrivait Valéry<sup>3</sup>: il s'agit, d'abord, de raturer la nature, de la dénaturer, pour mieux la maîtriser et nous rendre, par le processus artistique aussi bien que le progrès scientifique, « comme maîtres et possesseurs de la nature ». L'art, selon Lévi-Strauss, « constitue au plus haut point cette prise de possession de la nature par la culture, qui est le type même des phénomènes qu'étudient les ethnologues. »

Alain ROGER, *Court traité du paysage*, 1997 (2017),  
 Folio Essais, p. 17-18.



Le service des publics propose une série d'ateliers spécifiquement conçus en lien avec l'exposition monographique *Deserto-Modelo* de Lucas Arruda.

Cet artiste brésilien puise dans ses souvenirs pour peindre des paysages marins ou de jungle, ainsi que des monochromes. Sur ses petites toiles, il superpose de fines couches de peinture, qu'il gratte et griffe afin de faire émerger la lumière. On travail explore les sensations provoquées par les variations lumineuses.



## CARTE POSTALE

---

Réinterpréter une image de paysage, en la simplifiant, en utilisant de nouvelles couleurs pour en faire ressortir l'essentiel.



## PAYSAGES MONOCHROMES

---

Expérimenter les variations de la lumière en créant des strates de couleurs, par couches successives pour les fondre entre elles.



## VUE DE LA FENÊTRE

---

Explorer une image à partir d'un détail, pour l'agrandir et créer un paysage.

## Coordonnées du service culturel et éducatif

### Fabien GARCIN

service des publics à Carré d'art musée

04 66 76 35 74

serviceculturel@carreartmusee.com

## Service médiation

Alexandra BERNARD

Pascale MARCHESI

Audrey MARTIN

reservation@carreartmusee.com



*Sans titre*, de la série *Deserto-Modelo*, 2019,  
huile sur toile, 30 x 30 cm.

**RÉSERVATION** par courriel [reservation@carreartmusee.com](mailto:reservation@carreartmusee.com) ou par téléphone au **04 66 76 35 72**



*Sans titre*, de la série *Deserto-Modelo*, 2022,  
huile sur toile, 20 x 20 cm.

## Comment réserver un atelier visite ?

### Une visite autonome ?

Votre demande est à adresser **15 jours AVANT en ligne** :

<https://www.carreartmusee.com/fr/service-des-publics/reservation-d-activites-pour-les-groupes/> , par courriel à

**serviceculturel@carreartmusee.com** en indiquant les **informations suivantes** :

- \_\_ Visite avec médiation ou visite libre
- \_\_ Nom de l'établissement
- \_\_ Niveau et effectif des élèves
- \_\_ Numéro de téléphone de l'enseignant référent

Conditions de visite : Gratuité pour les établissements Nîmois avec réservation.

Etablissement hors-Nîmes : visite libre entrée du musée 1€/élève + 1 €/élève pour la visite commentée de l'exposition.

**+ d'infos** : [www.carreartmusee.com](http://www.carreartmusee.com)