

De la maternelle à l'université, le service éducatif vous accueille en visite commentée ou libre. **Post-Noir** se prête à un regard croisé entre **arts plastiques** et d'autres disciplines qu'interrogent les œuvres de Glenn Ligon. **La visite de l'exposition peut être investie** en préparation ou en prolongement d'un travail pédagogique **en anglais, en français, en théâtre, en histoire géographique, en philosophie et aussi en arts appliqués.**

Le service éducatif de Carré d'art musée d'art contemporain propose aux enseignants du secondaire des ateliers visites en **arts plastiques** proposés par les médiatrices du musée à destination des élèves du **cycle 2 ou 3**. Ces ateliers combinent une visite de l'exposition, suivie d'un atelier de pratique plastique.

Ce dossier pédagogique permet un éclairage en lien avec les programmes du secondaire en arts plastiques en particulier et des pistes dans les autres disciplines en lien.

| Coordonnées du service culturel et éducatif |

Fabien GARCIN, service des publics à Carré d'art musée | 04 66 76 35 74 |

serviceculturel@carreartmusee.com

| Service médiation et animation |

Alexandra BERNARD, Marie KUNART et Pascale MARCHESI | animation@carreartmusee.com

Alice BONNET, professeure missionnée par la DAAC | alice.bonnet@ac-montpellier.fr

Comment réserver un atelier visite ?

Votre demande est à adresser **15 jours AVANT en ligne** : <https://www.carreartmusee.com/fr/service-des-publics/reservation-d-activites-pour-les-groupes/> ou par courriel **uniquement**

serviceculturel@carreartmusee.com en indiquant les informations suivantes :

| Intitulé de l'atelier

| Nom de l'établissement

| Niveau et effectif des élèves

| Numéro de téléphone de l'enseignant référent

Pour vous accueillir, ces informations sont nécessaires au traitement de votre visite.

Pour toutes informations complémentaires, Fabien Garcin reste disponible du mardi au vendredi de 9h15 à 12h et de 13h à 18h, au 0466763574.

Conditions de visite

Gratuité pour les établissements Nîmois avec réservation.

Etablissement hors-Nîmes : visite libre entrée du musée 1€/élève + 1 €/élève pour la visite commentée de l'exposition. Gratuité pour 3 accompagnateurs, au-delà 1€/adulte.

Transport | les élèves possédant la carte scolaire de bus du réseau Lio ou Tango peuvent venir gratuitement à Nîmes.

+ **d'infos** www.carreartmusee.com



Double America, 2012, néon
et peinture, 91 x 305 cm.

Post-Noir est la première exposition personnelle en France, de l'artiste afro-américain **Glenn Ligon**. Peintre à l'origine, il revendique l'héritage des expressionnistes abstraits américains, et s'inscrit dans les démarches artistiques de Cy Twombly, Robert Rauschenberg, Jasper Johns, Philip Guston et de l'art conceptuel.

Le plasticien utilise la lettre, les mots, puis des textes entiers qu'il inscrit à l'aide de pochoirs et de gros bâtons d'huile, pour marquer à la main son support par un geste répété, à l'image du geste primitif de l'art pariétal. L'artiste révèle des expressions, des textes de la littérature américaine, des représentations liées à la culture afro-américaine. Il met à jour des injonctions et des images, en proposant un langage plastique renouvelé par l'utilisation du néon, du pochoir et de la sérigraphie. Glenn Ligon propose une approche subtile de faits de société passés et actuels en lien avec la ségrégation raciale, le racisme silencieux, l'abandon d'une communauté par l'état, le suprématisme américain, à travers des œuvres monumentales utilisant la lumière, la forme et la couleur comme matériau propre.

Glenn Ligon interroge le temps, par le long processus de création artistique dans l'atelier : recherches, lectures, répétitions du geste, et par l'approche des œuvres au sein de l'espace d'exposition où le texte dans son intégralité échappe au spectateur, en le happant dans le même temps. Ce rapport paradoxal ne peut se vivre que face à l'expérience directe de l'œuvre qui impose plusieurs temporalités liées à l'espace. Le spectateur évolue du lointain au proche, du gros plan à la vision d'ensemble, où son corps est confronté à la puissance silencieuse du texte et des mots reproduits dans sa résonance sémantique assourdissante. Pour dépasser l'impact visuel des œuvres, la lecture des textes de référence de l'artiste, tels que ceux de James Baldwin, Gertrude Stein ou Jean Genet, complétera le parcours.

L'espace de Carré d'art musée, conçu par Norman Foster, se matérialise et se confond à la fois, par la superposition des plans, des surfaces verticales ou horizontales que met en valeur l'utilisation des néons par l'artiste. En effet, la lumière reflétée des néons se fond dans les lieux : parois vitrées, sols, murs. L'effet de brouillage et de pertes de repères des espaces se poursuit, tout comme le titre *Post-Noir*, qui est « le nouveau noir » proclamé par la théoricienne Thelma Golden, en 2001, pour l'exposition *Freestyle*.

- + Comment la lettre, le mot, le texte deviennent-ils matériaux de l'œuvre ?
- + Quels rôles joue l'utilisation de la LUMIÈRE sur l' ESPACE d'exposition de l'œuvre ?
- + Rendre visible l'invisibilité d'une communauté suffit-elle au spectateur dans la prise de conscience d'un fait de société ?



| En vidéo | Interview de l'artiste

sur la chaîne **Youtube** de Carré d'art musée

<https://www.youtube.com/channel/UCo9pAtonJmmcEQ0aXG-U5GQ>



| En vidéo | (0' à 21')

Propos et processus de l'artiste

<https://art21.org/watch/art-in-the-twenty-first-century/s6/glenn-ligon-in-history-segment/>



ÉCRIRE !

**PROJET ACADÉMIQUE EN ARTS PLASTIQUES
2022-23**

Le cercle d'études propose aux enseignant.e.s de l'académie un travail en classe à partir de l'injonction : **ÉCRIRE !**

Ce dossier pédagogique s'y inscrit et propose plusieurs dispositifs à expérimenter en classe avec des élèves, du cycle 3 à la Terminale, à travers une pratique réflexive et plasticienne, en lien avec la visite de l'exposition de Glenn Ligon.



CYCLE 2

L'expression des émotions

Observer les effets produits par ses gestes, ses outils

S'appropriier par les sens les éléments du langage plastique

**I ATELIERS VISITES I
 SEPTEMBRE À NOVEMBRE 2022**

DÉCOUVREMENT

Par le collage de textes, recouvrir la peinture, la gratter par endroits.

GRAVER LA PEINTURE

Ecrire un texte dans la matière picturale.

LE MOT CACHÉ

Sur un fond peint, la lettre et le mot deviennent des signes pour laisser une trace.

IMPRESSIONS

Ecrire des mots à la peinture, jusqu'à leurs disparitions.

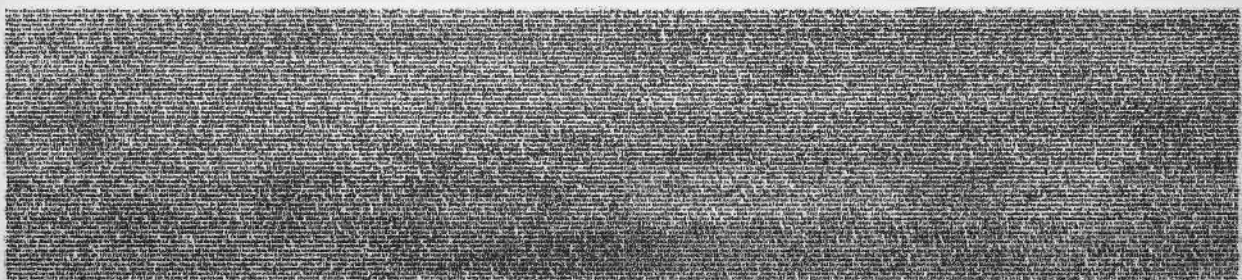
CYCLE 3

Les fabrications et la relation entre l'objet et l'espace

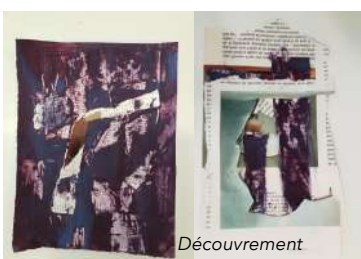
L'hétérogénéité et la cohérence plastique

La matérialité de la production plastique et la sensibilité aux constituants de l'œuvre

Les effets du geste et de l'instrument
 La matérialité et la qualité de la couleur



Stranger (Full Text) #1, 2020-2021, bâton d'huile, gesso et poussière de charbon sur toile, deux panneaux, 304,8 x 1371,6 cm.



Découvrement



Graver la peinture



PROPOSITIONS PÉDAGOGIQUES

Les propositions pédagogiques de ce dossier sont mises en lien avec les œuvres exposées, un corpus d'œuvres, du vocabulaire, des définitions... Le professeur s'en empare, modifie, adapte selon le contexte et les objectifs ciblés pour les mettre en lien avec la visite de l'exposition de la classe.

+ Comment la lettre devient-elle matériau de l'œuvre ?

LETTRE | Signe graphique dont l'ensemble constitue un alphabet servant à transcrire une langue

CYCLE 3

TROUBLES LETTRES

La lettre deviendra le signe et le matériau de votre peinture en grand formats, dans une réalisation en binôme. Concevez votre composition, en utilisant une ou plusieurs opérations plastiques selon vos intentions : superposer, répéter, fragmenter, recouvrir, frotter, agrandir, réduire...

Exposée dans la salle 3, la série *Debris field*, littéralement en français « champ de débris », montre quatre grandes peintures de grands formats, où le **fond monochrome** peut être soit blanc, noir ou rouge. Des lettres sont disposées sur l'ensemble du support, où elles sont répétées, superposées pour constituer un **all over**, inspirées des expressionnistes abstraits américains. Glenn Ligon utilise à la fois la technique du « tampon », ainsi que des passages en sérigraphies où des lettres isolées sont **rehaussées** d'huile, d'encres à gravure selon les toiles. Le texte devient illisible pour faire face au spectateur de manière **fragmentée, tout comme la lisibilité de notre société occidentale.**



Debris Field (Red) #20, 2021, gravure à l'encre, acrylique et huile sur toile, 289,5 x 223,5 cm.

SOURCES G. LIGON | Donald TRUMP, le film *La Chute de l'Empire américain* (2018), de Denys ARCAND.

VOCABULAIRE | Sérigraphie, le tampon, la lettre dans l'art, le *all over*, le geste, la répétition, l'accumulation, la reproduction, la multiplication, l'illisibilité, la matérialité de l'encre...

LIEN DANS LES PROGRAMMES D'ARTS PLASTIQUES

CYCLE 3 La transformation de la matière

DANS LA COLLECTION



On **KAWARA, DEC. 18, 1992, Today série n°46, 1992**, Peinture acrylique sur toile montée sur châssis sous emboîtement cartonné sur le fond duquel est fixée une double page du journal "The New York Times" daté du même jour que la toile : Friday, December 18, 1992. 66 x 91,5 x 4,5 cm

DANS L'ART MODERNE



R a o u l HAUSMANN, Grün, 1918, Mine graphite au revers d'un manifeste dadaïste berlinois déchiré et recollé, 28,2 x 21,9 cm, musée national d'art moderne, Paris.

En savoir +

Dossier
pédagogique
Pompidou **De la
lettre à l'image**

[http://
mediation.centrepompidou.fr/education/
ressources/ENS-
Lettre_image/](http://mediation.centrepompidou.fr/education/ressources/ENS-Lettre_image/)

+ Quels rôles joue l'utilisation de la LUMIÈRE sur l' ESPACE d'exposition de l'œuvre ?

CYCLE 4

SUBLIMER L'ESPACE PAR LA LUMIÈRE

Au préalable : Créez un espace de petit taille, constitué de modules ou de différents volumes ; ou choisissez un espace réel *in situ* dans l'établissement.

Sublimez l'espace créé ou choisi les effets de la lumière, en accord avec vos intentions.

Variante : Mettez en scène un ou plusieurs objets , sources de lumière, pour matérialiser l'espace.

Salles 1 et 4, Glenn Ligon utilise **le néon, comme matériau artistique**, pour révéler des mots ou des expressions clefs. Les lettres parfois inversées, les mots parfois en miroir apportent de l'étrangeté à leurs lectures.

Au lieu d'utiliser le néon, simplement accroché au mur et de manière frontale, l'artiste décide de **retourner les néons** vers le mur, comme si le spectateur se situait en arrière d'une boutique. Le lien ici s'opère avec la condition et la considération des travailleurs noirs dont parle James Baldwin dans ses textes. Pour augmenter l'intensité du mot, l'artiste y appose de la peinture noire qui a pour **effet paradoxal** d'obscurcir l'intensité de la lumière.

La lumière transforme l'espace par le jeu de reflets qu'implique l'installation *in situ* des oeuvres, entrant en parfait dialogue avec l'ensemble des surfaces, au sol et vitrées, conçues par Norman Foster. Les plans, les parois se confondent pour troubler la perception de l'espace. Les reflets y flottent.

SOURCES G. LIGON I « Negro sunshine » emprunté de Gertrude STEIN, *Three lives*, 1909.

VOCABULAIRE I Néon, lumière et ses effets, espace, reflet, miroir, *in situ*...

LIEN DANS LES PROGRAMMES D'ARTS PLASTIQUES

CYCLE 4 La présence matérielle de l'œuvre dans l'espace, la présentation de l'œuvre



Vue de l'exposition
Warm Broad Glow II, 2011, néon,
peinture et support métallique, 73,7 x
614,7 x 11,7 cm.

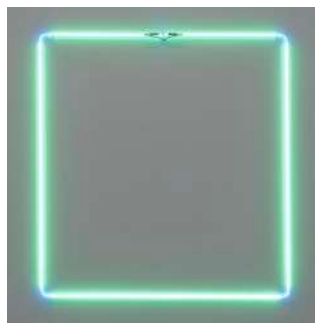


Double America, 2012, néon et
peinture, 91,4 x 304,8 cm.

DANS LA COLLECTION



Martial RAYSSE,
Obélisque, 1964,
Néon, métal, câbles
électriques, plexiglass,
244,5 x 76,5 x 45,7
cm



Martial RAYSSE,
Proposition II,
illustration I, "Monik
I », 1968
Néon vert, coins bleus,
180 x 170 cm.

À visiter en +

Jusqu'au 9 octobre, exposition *Épiphanies* de **Dan FLAVIN**, à la collection Lambert, à Avignon.

En savoir +

Livret découverte *Art et lumière* par le Musée Fabre de Montpellier
file:///Users/bonnet/Downloads/
HdA_Livret_D%C3%A9couverte_Art_et_Lumi
ere_15e-20e_s.pdf

+ Rendre visible l'invisibilité d'une communauté suffit-elle au spectateur dans la prise de conscience d'un fait de société ?

LYCÉE

L'INVISIBLE VISIBLE

Certains travaillent la peinture, la photographie, l'installation, la vidéo, comme médium, le vôtre sera le texte. Choisissez un texte de référence à la portée symbolique, politique, philosophique, sociologique où vous rendrez enfin visible une invisibilité.

Avec les moyens de votre choix, proposez une réalisation plastique personnelle qui mettra en tension ce **paradoxe visuel et sémantique**. Votre projet s'intégrera dans un espace de présentation de type musée, *white cube* ou *black cube* ou dans un .

Dans le cas d'une réalisation monumentale, une planche projet ou une maquette témoigneront de la présentation dans l'espace de votre réalisation. Prévoyez un titre, une vue en perspective, un cartel, une note d'intention et tout autre document utile à la compréhension de votre travail plastique.

Vos recherches sémantiques, visuelles et plastiques seront conservées et feront l'objet d'une présentation visuelle, pour accompagner la présentation orale de votre réalisation.

Salle 5 | L'artiste a reporté l'intégralité du texte *Stranger in the Village* de James BALDWIN (1953), sur un monumental diptyque dont le support est peint en blanc. Le texte a été marqué et impressionné à l'aide de **pochoirs de lettres** en utilisant de gros bâtons d'huile noir. Du charbon broyé finement permet de **troubler le regard**, par l'aspect brillant de la matière.

La monumentalité de l'œuvre est à mettre en dialogue avec les œuvres du programme limitatif du baccalauréat.



Vue de l'exposition. *Stranger (Full Text) #1*, 2020-2021, bâton d'huile, gesso et poussière de charbon sur toile, deux panneaux, 304,8 x 1371,6 cm.

SOURCE TEXTUELLE | Version intégrale du texte en américain, *Stranger in the village*, James BALDWIN, 1953
https://blogs.baruch.cuny.edu/eng2150fall2020quintana/files/2020/09/Baldwin_Stranger-in-the-Village.pdf

VOCABULAIRE | Appropriation, temps, processus de création, texte, trace, geste, monumentalité, spectateur, engagement ...

DANS LES PROGRAMMES DU LYCÉE

ARTS PLASTIQUES - SPÉCIALITÉ | Programme limitatif | Du projet à l'œuvre monumentale

La matière, les matériaux et la matérialité de l'œuvre ; la présentation de l'œuvre ; L'artiste et la société

ARTS PLASTIQUES - OPTION | La non figuration ; l'extension de la notion de matériau ; se construire comme spectateur

LLCE - ANGLAIS MONDE CONTEMPORAIN | Thématique 2 : Représentations, la ségrégation aux États-Unis.

HISTOIRE | La colonisation, la décolonisation. **PHILOSOPHIE** | La justice, le temps, la liberté.

PROJET TRANSVERSAL | Racisme, altérité, identité.

UN TEXTE CLEF

J. Baldwin raconte son séjour dans un petit village suisse, où la plupart des habitants n'avaient jamais rencontré de d'homme noir. G. Ligon utilise ce récit, qui établit des liens entre les contextes culturels américains et européens, comme un moyen de réflexion sur l'altérité, sur l'étranger.

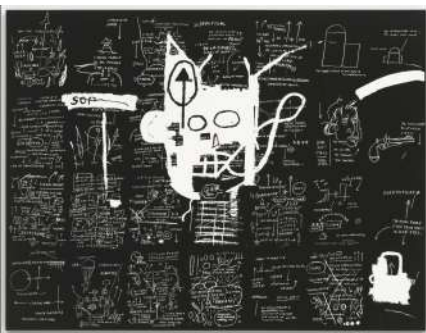
« Le temps est venu de prendre conscience que le drame interracial qui se joue sur le continent américain n'a pas seulement créé un nouvel homme noir, il a aussi créé un nouvel homme blanc. Aucune route, aucune, ne ramènera les Américains vers la simplicité de ce village européen où les hommes blancs jouissent encore du luxe de me voir comme un étranger. En réalité, je ne suis plus un étranger pour aucun Américain vivant. Une des choses qui distinguent les Américains des autres peuples, c'est qu'il n'existe aucun autre peuple à avoir été aussi profondément engagé dans la vie des hommes noirs, et vice versa. En regardant ce fait en face, avec toutes ses implications, on voit que l'histoire du problème noir américain n'est pas seulement une honte, elle est aussi, d'une certaine façon, une réussite. Car même quand le pire a été dit, il faut aussi ajouter que le défi perpétuel posé par ce problème a toujours été, d'une façon ou d'une autre, relevé. C'est précisément cette expérience Noir-Blanc qui pourrait se révéler pour nous d'une valeur indispensable face au monde d'aujourd'hui. Ce monde n'est plus blanc, et il ne sera plus jamais blanc. »

Un étranger au village, Jame Baldwin, 1953,
In Chroniques d'un enfant du pays, 2020, Coll. Du monde entier, Ed. Gallimard, p. 221.
traduction de Marie Darrieussecq

INFLUENCES DE LIGON



Adrian PIPER, *Catalysis III*, 1970, tirage argentique, performance, Piper est vêtue d'une tenue qu'elle a recouverte de peinture blanche. Une pancarte sur son maillot indique : « WET PAINT » (peinture fraîche).



Jean-Michel BASQUIAT, *Untitled*, 1983
Impression sur toile, 146.4 x 192 cm, MOMA, NYC.



David HAMMONS, *Concerto in black and blue*, 2002.
Photographie de l'installation performance

DANS LA COLLECTION



Sophie CALLE, *Les aveugles n°12*, 1986,
3 photographies,
1 texte, 1 support :
150 x 120 x 10 cm
l'ensemble



Latoya Ruby FRAZIER, *Holding Two Flags Across Westside Highway Facing Pier 54*, 2015.
Impression à plat sur jean, édition
1/25, 42 x 62 cm

Toutes les œuvres de la collection et leurs notices sur <https://www.navigart.fr/carredart/artworks>

À visiter en +

Jusqu'au 31 octobre, exposition
Arthur Jafa : Live Evil,
Parc des Ateliers, Fondation LUMA,
Arles.

En savoir + L'écriture dans l'art

<https://www.flipsnack.com/B8AB8CF6AED/l-criture-dans-l-art.html>